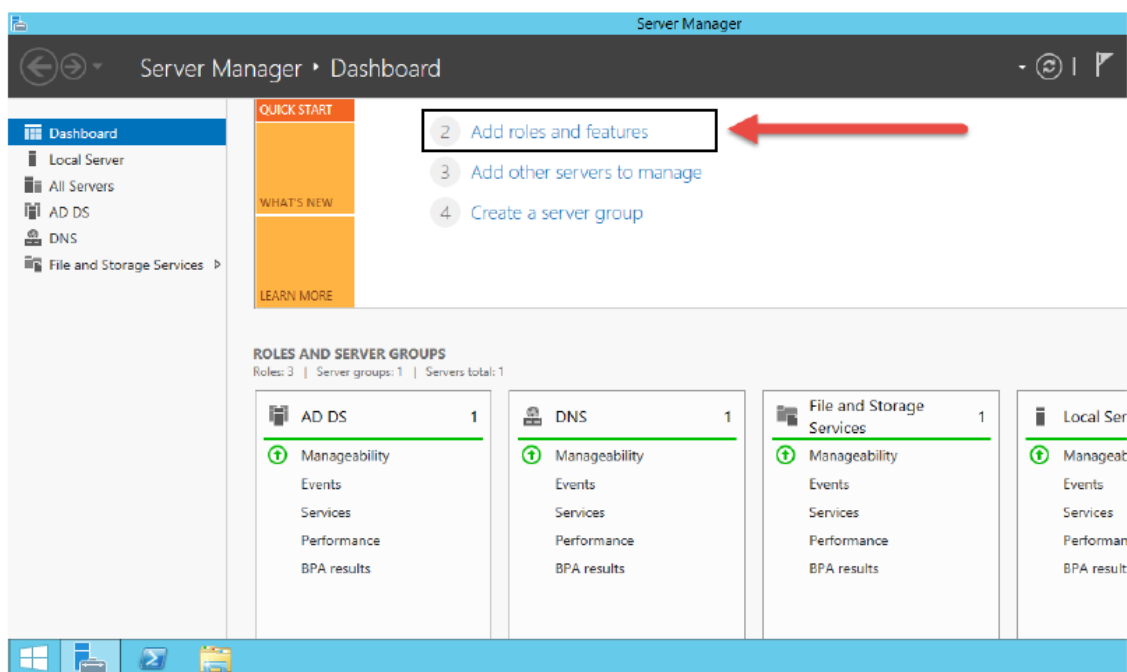


Configuração de aplicações por usuário em Terminal Services (Windows Server 2012)

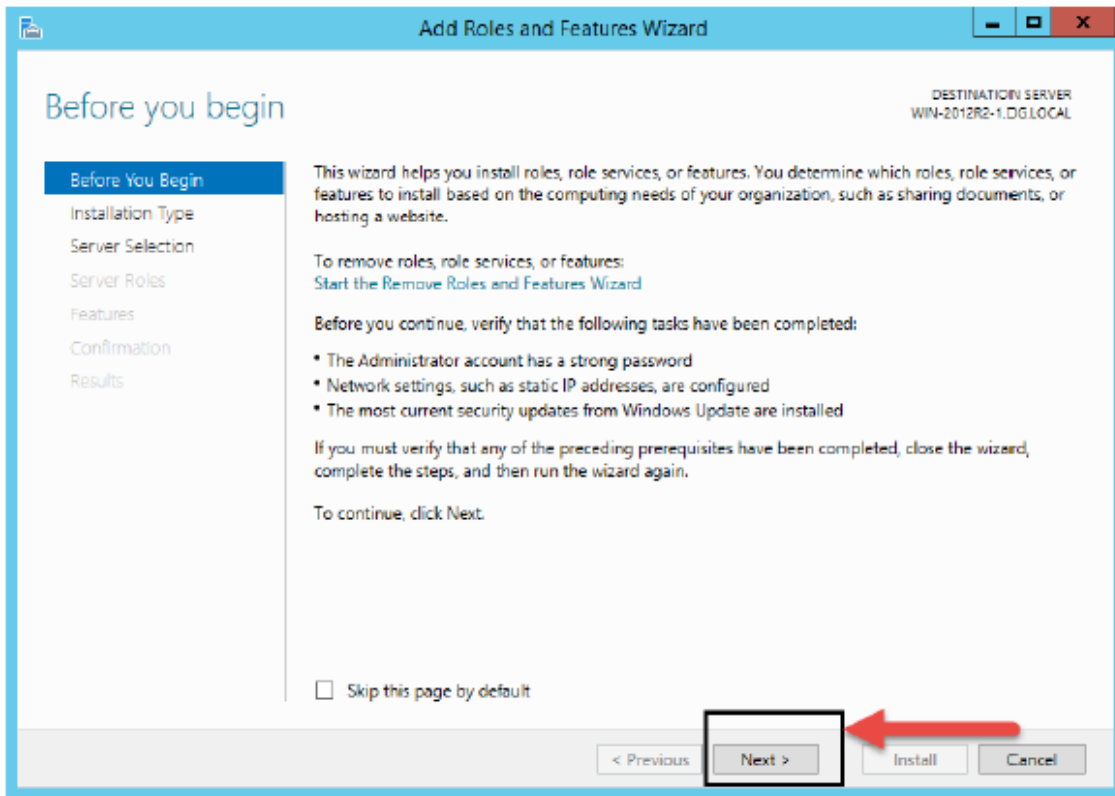
É possível configurar um Thin Client ou computador com recursos limitados para carregar aplicações de acordo com o perfil usuário, a partir de um servidor de aplicações. Desta forma, do ponto de vista do usuário, as aplicações são disponibilizadas como se estivessem em execução no computador local.

Nesse Faça Fácil serão apresentadas as configurações necessárias para uso desse recurso. Como pré-requisito, o servidor do Windows Server 2012 tem que estar em domínio e com conta de usuário de administrador.

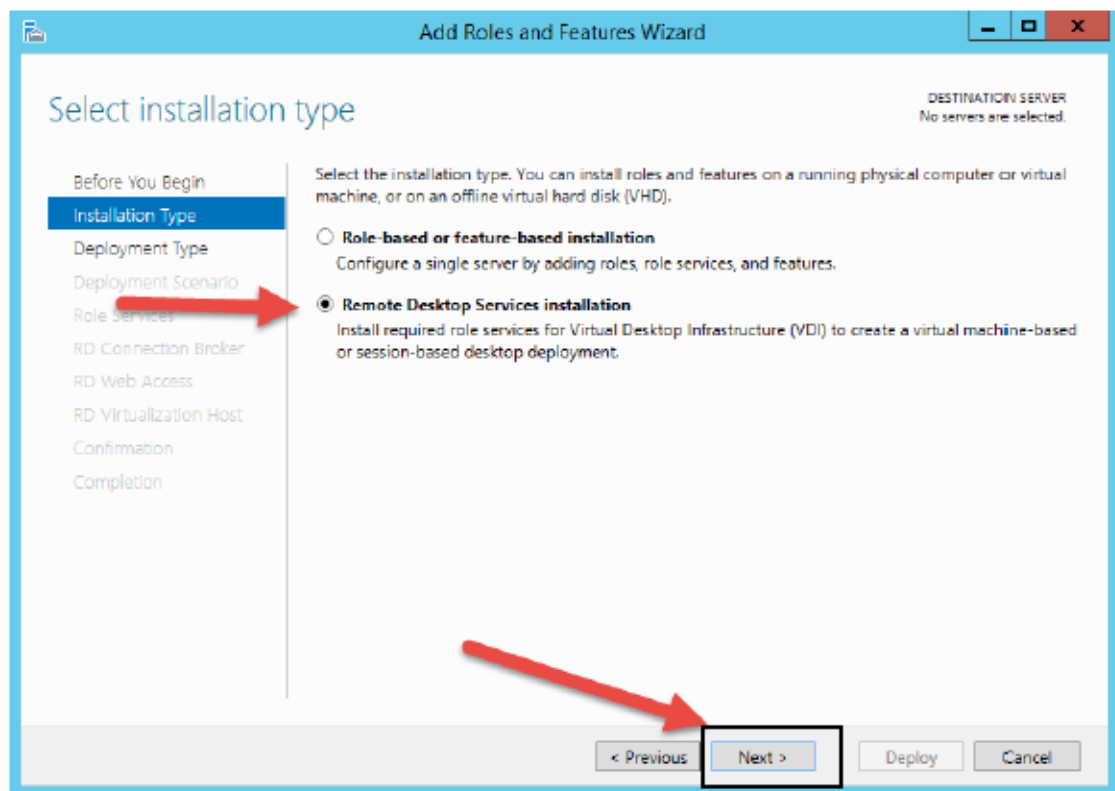
1. Faça o login no servidor com o usuário Administrador do domínio. Selecione a opção *Server Manager* e clique em *Add roles and features*.



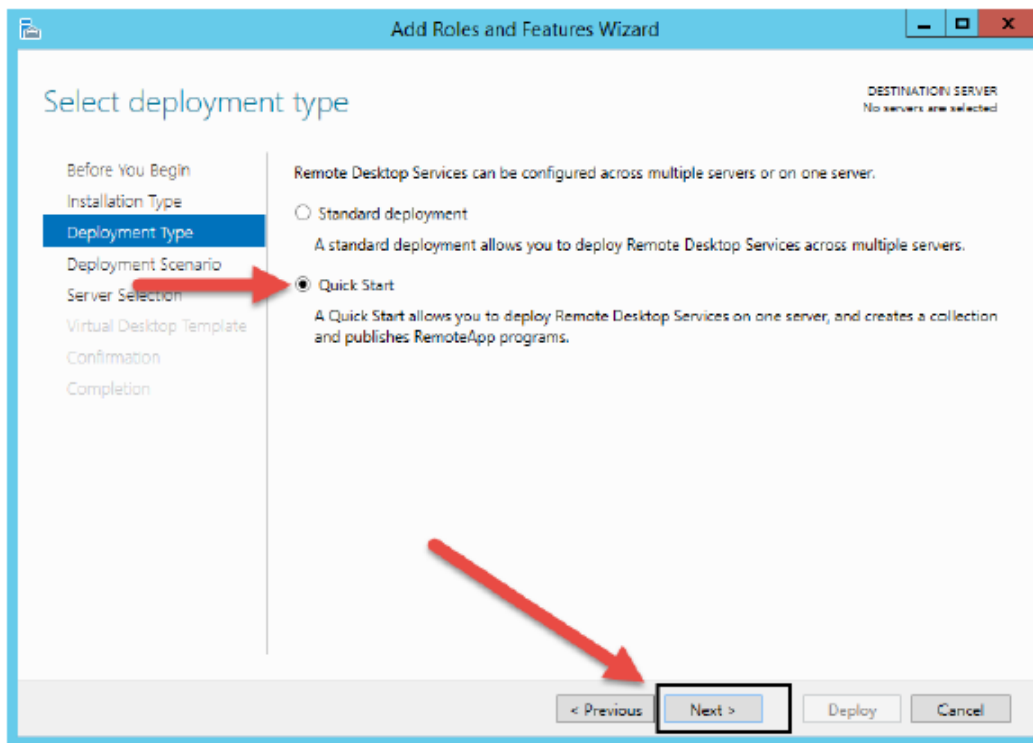
2. Clique no botão Next.



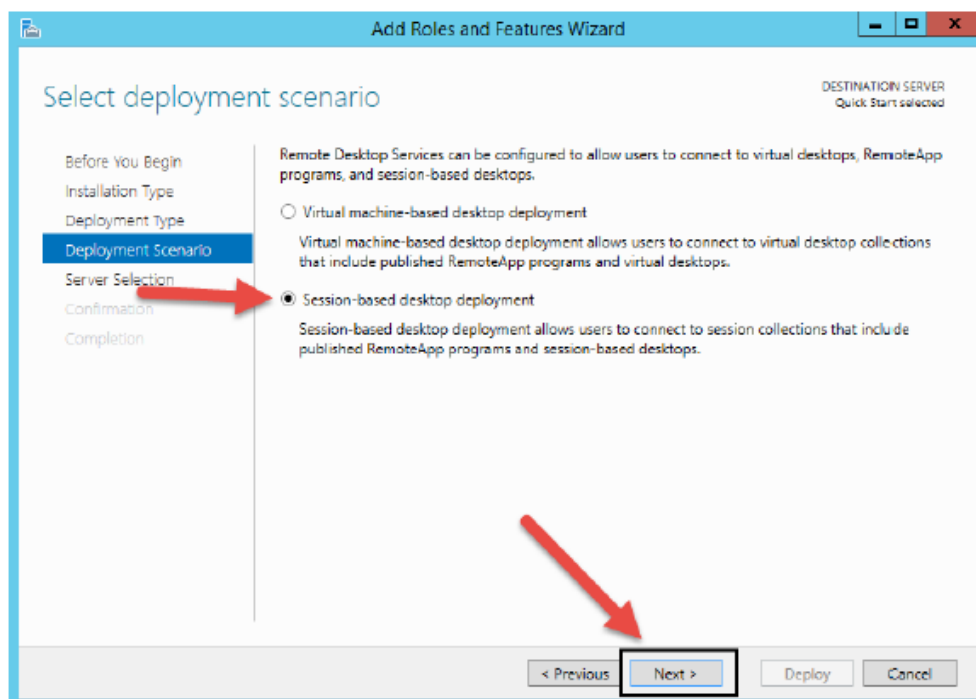
3. Habilite a opção *Remote Desktop Services installation* e selecione Next.



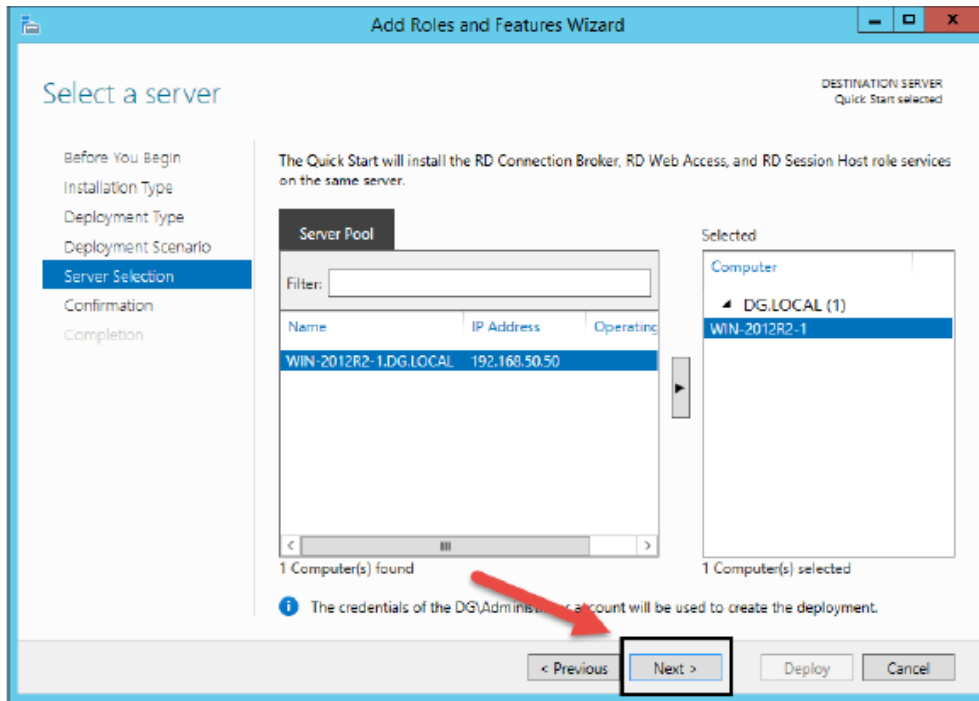
4. Habilite *Quick Start* e novamente Next.



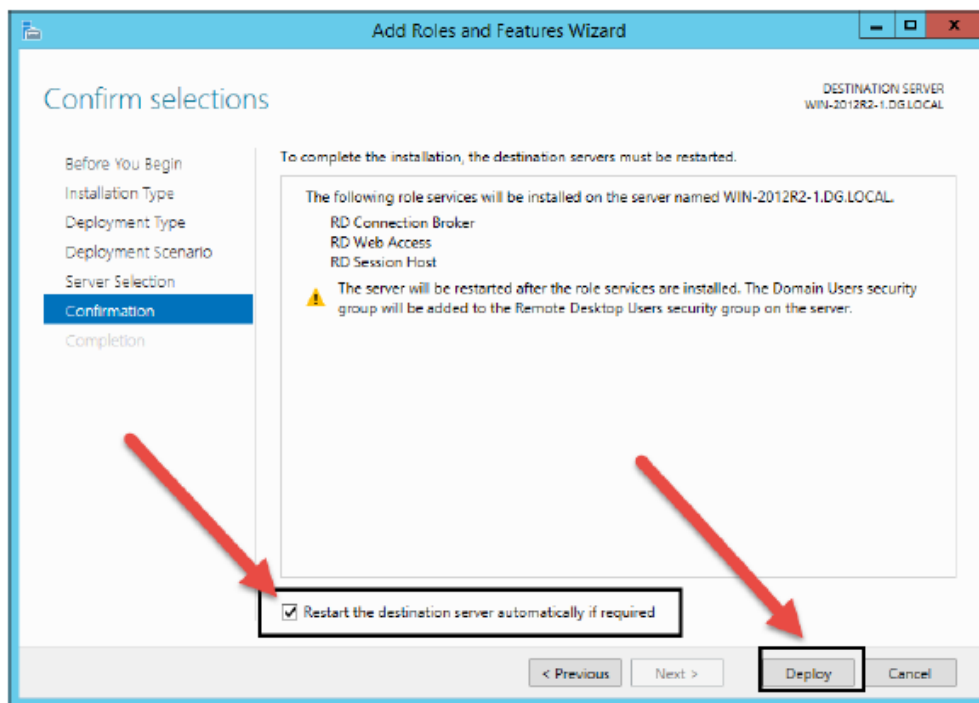
5. Selecione a opção *Session-based Desktop deployment* e *Next*.



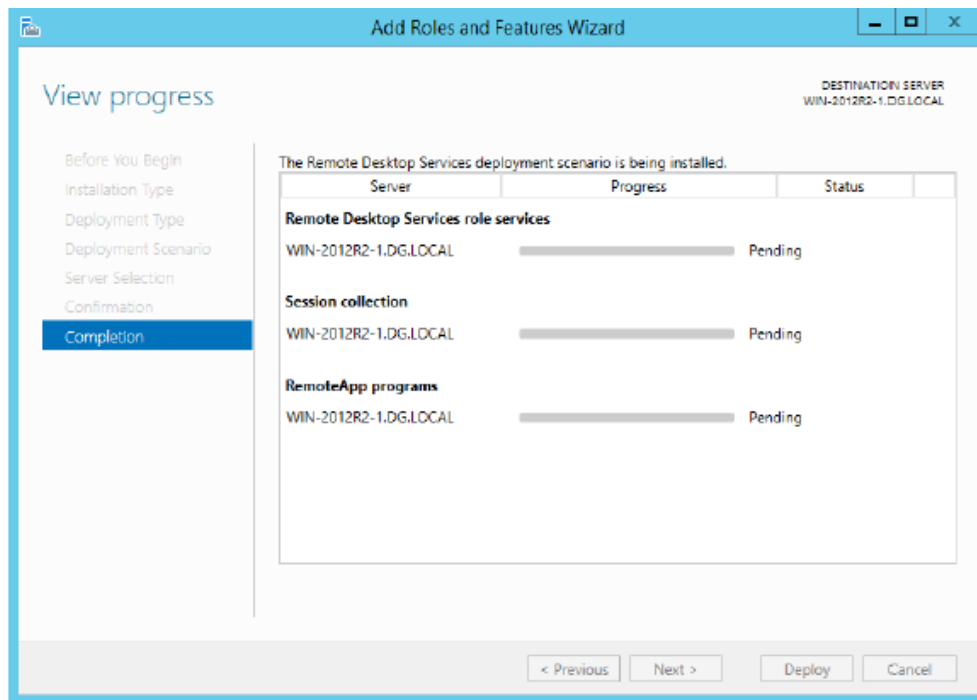
6. Após as configurações anteriores, o computador será adicionado automaticamente na janela *Server Pool*. Adicione o servidor na janela *Selected* e clique em *Next*.



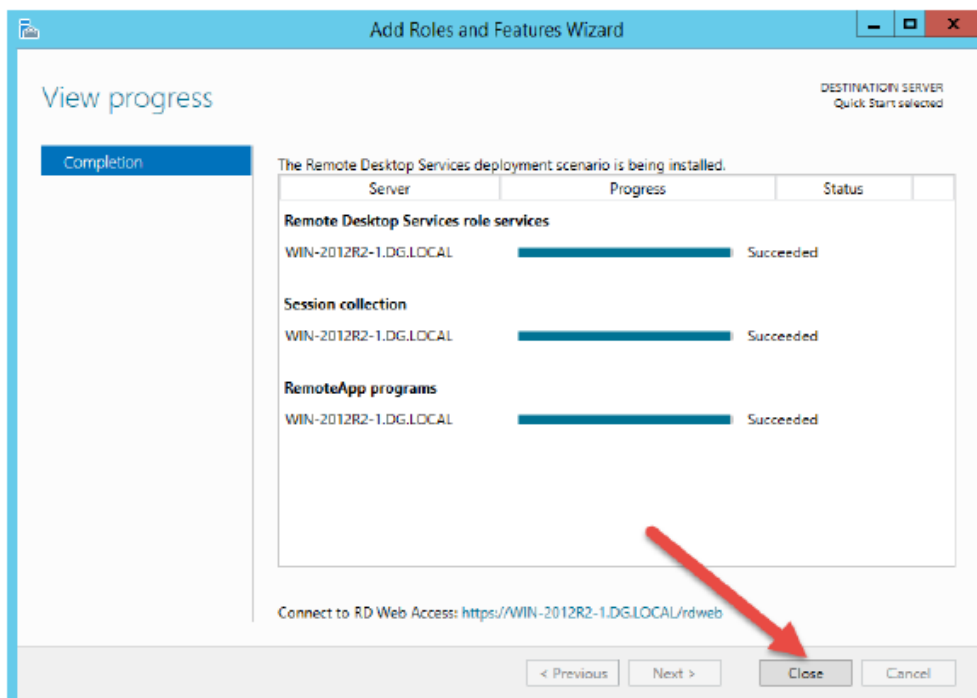
7. Na etapa *Confirmation*, habilite a opção *Check the Restart the destination server* e clique no botão *Deploy*.



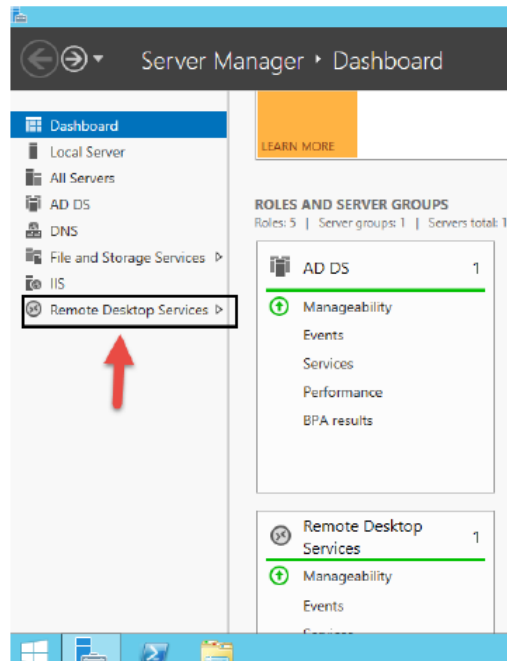
8. A tela com a descrição de execução de cada tarefa é aberta. O servidor será automaticamente reiniciado após a conclusão da instalação de cada etapa, o que poderá ocorrer mais de uma vez durante esse processo.



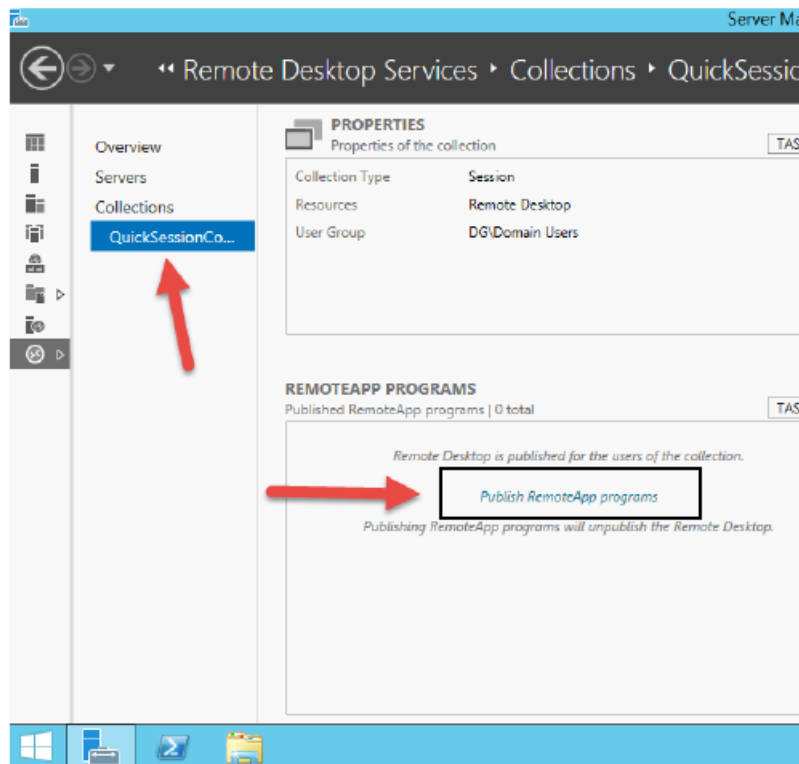
9. Após a conclusão da instalação, clique no botão *Close* para finalizar essa tarefa.



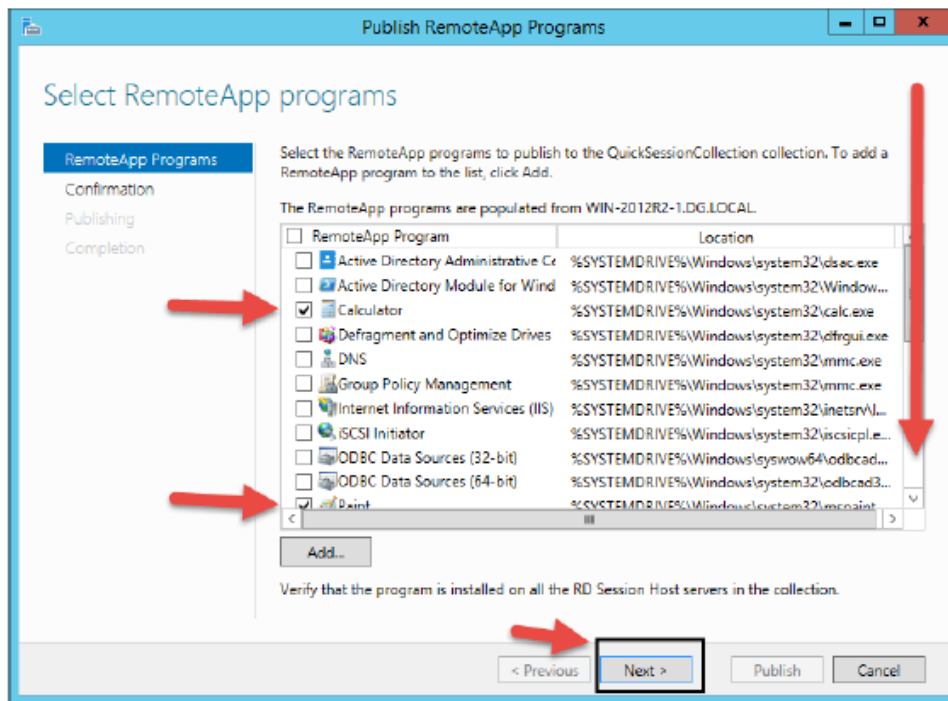
10. O serviço Remote Desktop já está configurado para uso. O acesso a aplicações específicas será feito via *AppLink*, através da seleção de *Server Manager* → *Dashboard* → *Remote Desktop Services*.



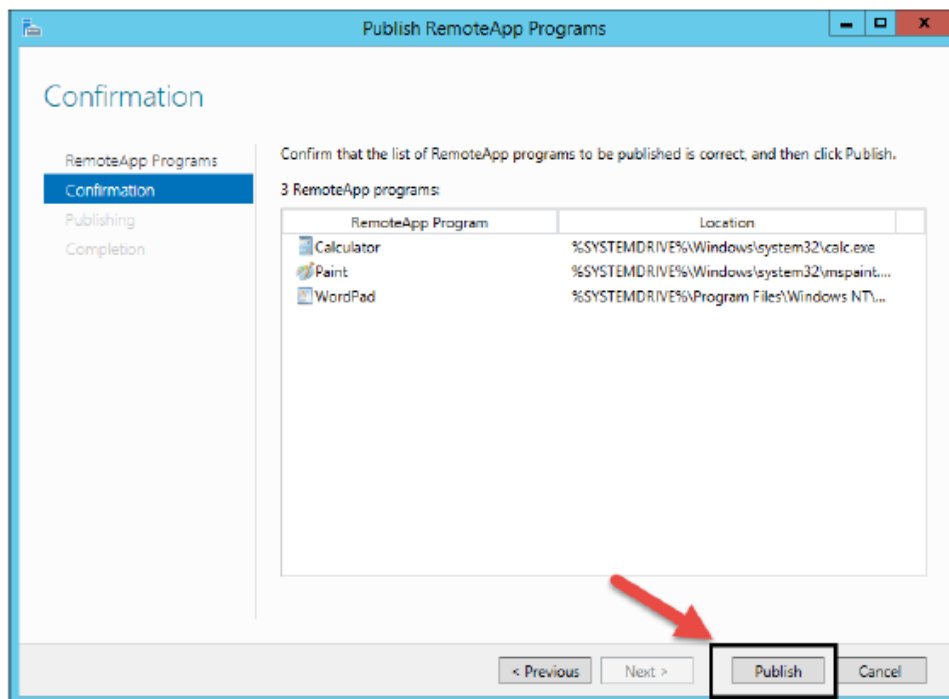
11. Na próxima janela, selecione *QuickSessionCollection* e clique no link *Publish RemoteApp Programs*.



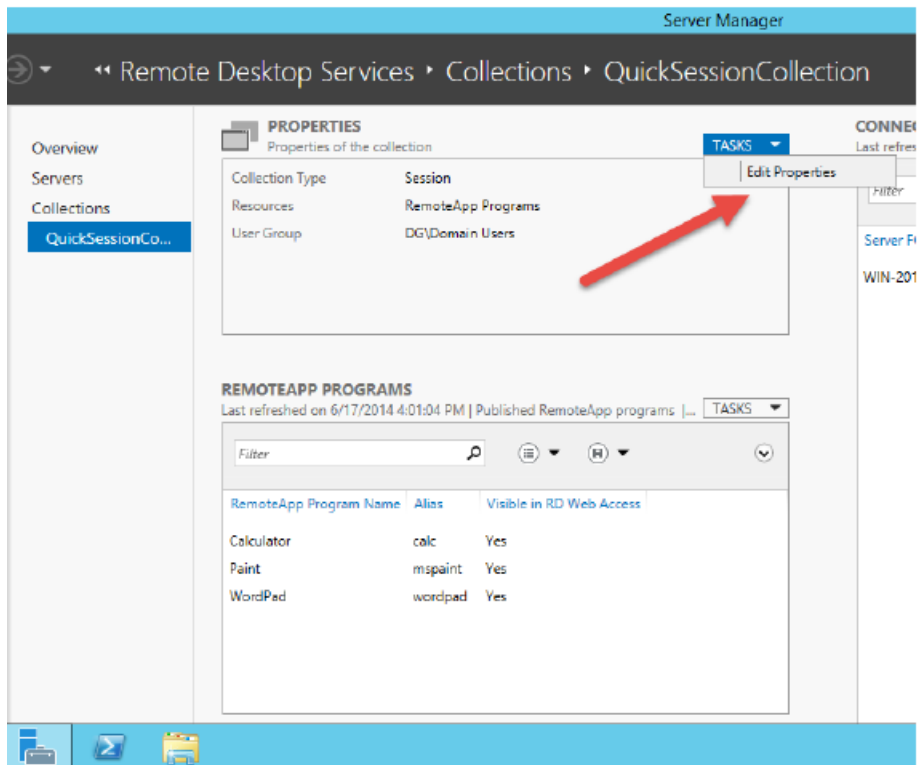
12. Faça a seleção das aplicações que deverão ser publicadas. Caso não esteja na lista, localize-a através do botão *Add*. No exemplo a seguir, foram selecionadas as seguintes aplicações: **Calculator, Paint, and Wordpad**. Após a seleção, clique no botão *NEXT*.



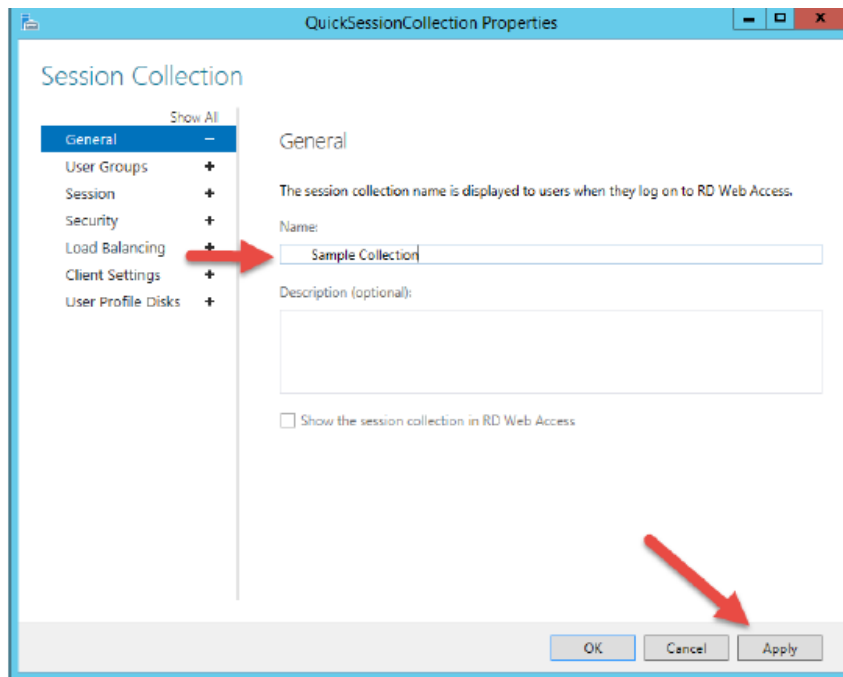
13. Certifique-se que todas as aplicações estão listadas antes de clicar em *Publish*.



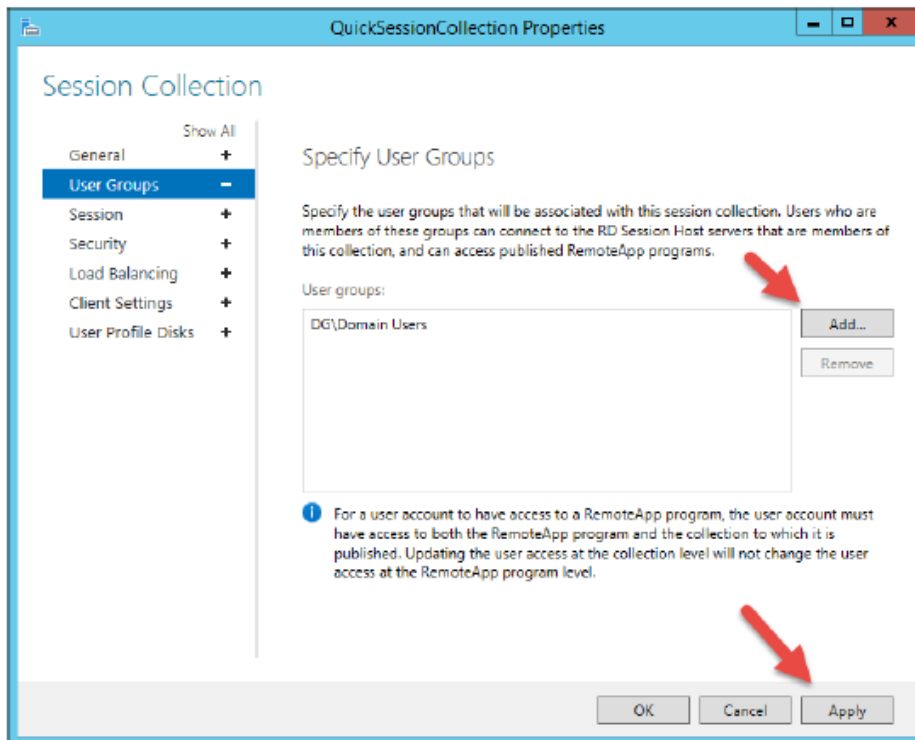
14. Depois da conclusão dessa etapa, a janela inicial de configuração do Server Manager é aberta. Novas configurações deverão ser feitas. Para isso, selecione: *Remote Desktop Services* → *Collections* → *QuickSessionCollection* e clique na opção *Task* → *Edit Properties*.



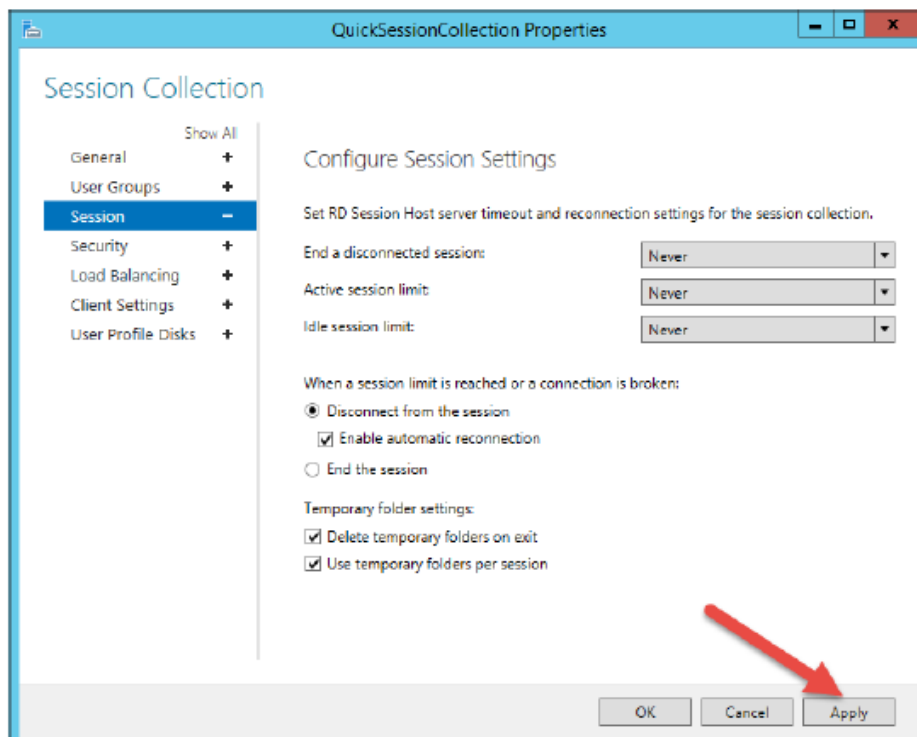
15. Defina o nome do grupo de aplicativos que será apresentado ao usuário durante o seu acesso e clique em *Apply*.



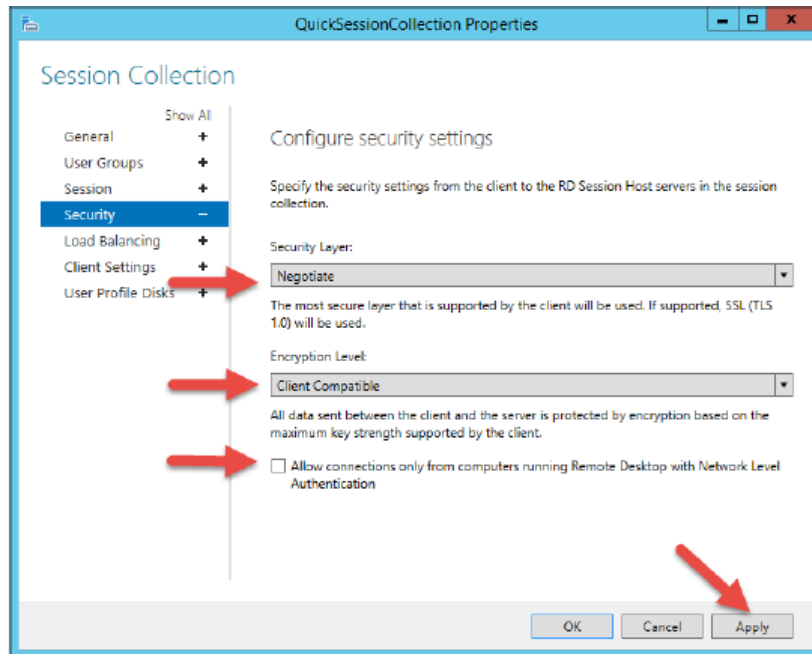
16. Selecione o grupo de usuário que terá acesso ao seu servidor.



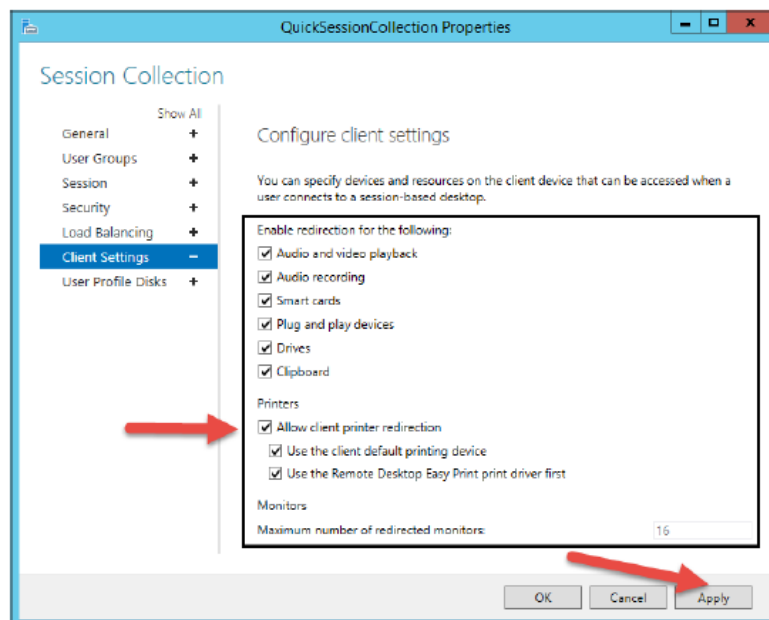
17. Faça as configurações da sessão de acesso remoto.



18. Na janela de configuração de segurança, selecione as opções como apresentadas na figura a seguir.



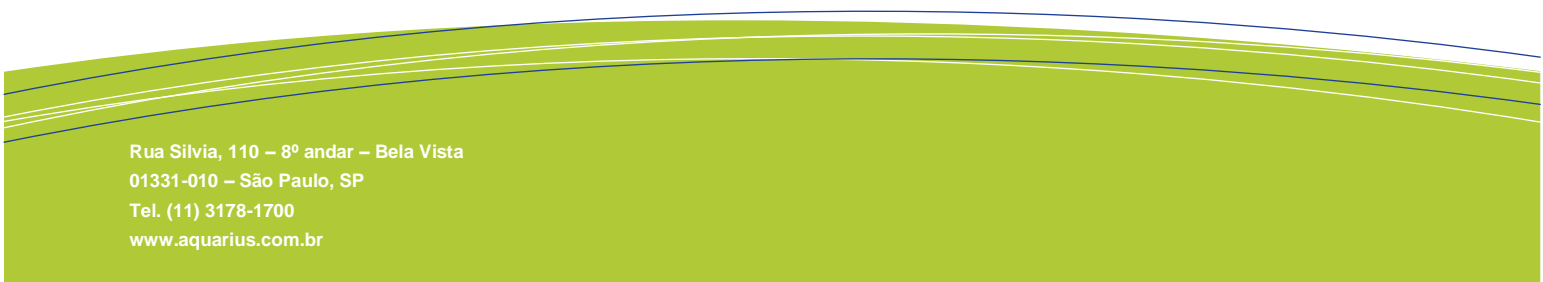
19. Selecione as opções que deverão ser habilitadas no acesso cliente e clique em *Apply* e *OK*.



A partir desse momento o servidor está pronto para fazer a publicação dos aplicativos através do acesso via *Remote Desktop Server* (Terminal Server).

Mais perguntas? Entre em contato com o suporte técnico da Aquarius Software:

Tel:(11) 3178-1700 - Email: suporte@aquarius.com.br



Rua Sílvia, 110 – 8º andar – Bela Vista
01331-010 – São Paulo, SP
Tel. (11) 3178-1700
www.aquarius.com.br