

Faça Fácil – Monitoramento dos Coletores do Proficy Historian nas Telas do Proficy RTIP

Os conectores do Proficy RTIP permitem o acesso a diferentes fontes de dados, o que facilita e enriquece o desenvolvimento do portal de visualização Web. O Proficy Historian é um dos conectores mais utilizados e garante acesso direto aos dados históricos armazenados nos *archives* do servidor da aplicação.

Entretanto, além da coleta padrão através do coletor do Proficy Historian, também é possível utilizar a consulta via OLE DB. Desse modo, todas as informações armazenadas no servidor (ex.: dados, configurações de tags e coletores, mensagens de operação, etc.) poderão ser acessadas através da sintaxe padrão de escrita SQL ou o uso de Wizard.

Nesse Faça Fácil será apresentado um modelo de tela de gerenciamento dos coletores do Proficy Historian no Proficy Portal.

Objetivos:

Criação de tela de monitoração.

Pré-Requisitos:

Conhecer o OLEDB do Proficy Historian e a estrutura das tabelas.
Conhecer a ferramenta de configuração *Statement Builder* do Portal.

Configuração:

As etapas necessárias são:

1) Configuração do Data Source.

A configuração do *Data Source* relacional é feita na área de administração do PROFICY RTIP.



- Selecionar *Connectors&Data Sources* → *Relacional* → *SQL*;
- No campo **Logical Name** escolha um nome para o seu conector;
- No campo *Driver*, escolha **jadoZoom (ADO Bridge)**. Este será o driver utilizado para fazer a conexão relacional com o Historiador.
- Se o Historian estiver com a segurança habilitada, os campos *UserName/Password* deverão ser configurados;
- Em *Database URL*, configure a URL de conexão com o Historiador:

Máquina remota ao servidor do Proficy RTIP:

Provider=iHistorian OLE DB Provider;Persist Security Info=False;User ID="";Data Source=NomeServidor;Mode=Read

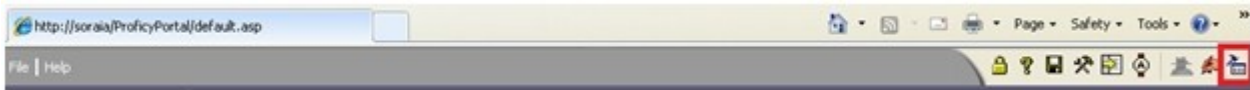
Máquina local:

jdbc:izmodo:Provider=iHOLEDB.iHistorian.1

Após a configuração, clique em **Apply – Test**

2) Criação de um novo Schema

Acesse a área do StatementBuilder do PROFICY RTIP



- (a) Clique em **File - New DB Schema**
- (b) Em **Data Source ID** selecione o conector configurado no item1. Clique em **Next**
- (c) Clique no botão **Add All** para habilitar todas as tabelas.
- (d) Clique em **Next e Finish**
- (e) Salve o Schema criado

3) Construção das consultas relacionais (statements)

Foram criadas 4 consultas diferentes para a coleta das informações dos coletores. As tabelas utilizadas foram ihMessages e ihCollectors.

3.1. “Consulta Buffer” – publica informações referentes ao uso de buffer (falha de conexão do coletor ao servidor do Historian)

```
SELECT ihMessages.'TimeStamp', ihMessages.MessageString
FROM ihMessages
WHERE (timestamp >= {TimeStamp?}) AND ( ihMessages.MessageString LIKE {Collector?}* ) AND ( ihMessages.Topic =
'Performance' )
```

3.2. “Consulta Collectors” – acompanhamento da performance dos coletores

```
SELECT ihMessages.'TimeStamp', ihMessages.MessageString
FROM ihMessages
WHERE (timestamp >= {TimeStamp?}) AND ( ihMessages.MessageString LIKE {Collector?}* ) AND ( ihMessages.Topic =
'ServiceControl' )
```

3.3. “Lista de Coletores” – permite criar uma consulta parametrizada em função do tipo de coletor.

```
SELECT ihCollectors.CollectorName, ihCollectors.ShouldQueueWrites
FROM ihCollectors
```

3.4. “Status dos Coletores” – permite acompanhar o status de cada coletor.

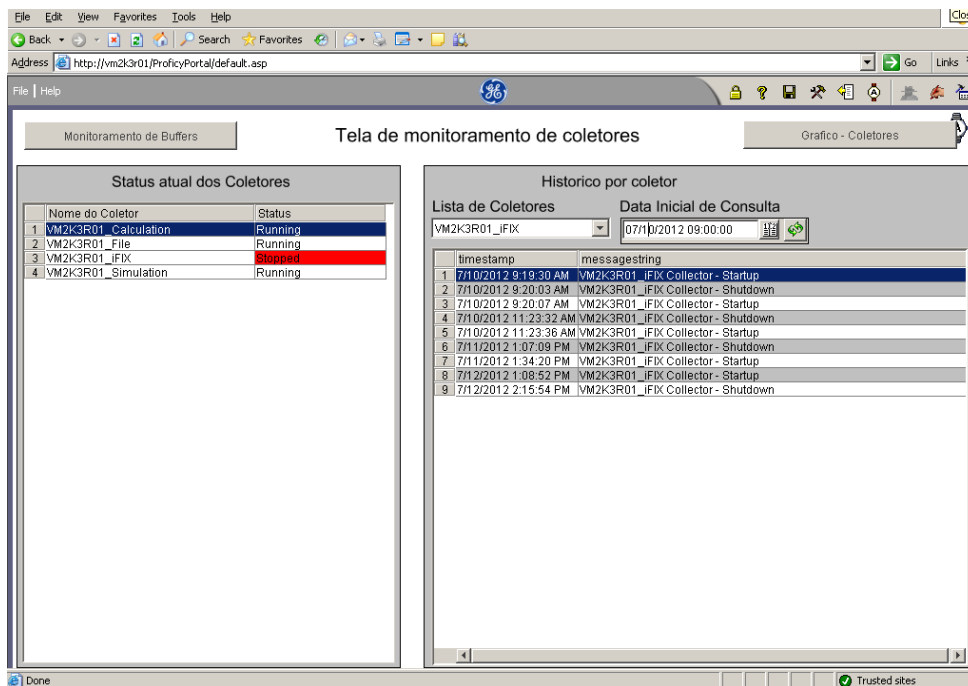
```
SELECT ihCollectors.CollectorName, ihCollectors.Status
FROM ihCollectors
ORDER BY ihCollectors.CollectorName ASC
```

4) Visualização na Interface Cliente

Foram criadas 3 telas na aplicação do Proficy RTIP para monitoramento dos coletores. Nelas, as consultas definidas anteriormente foram publicadas em objetos do tipo Grid e ComboBox.

Faça Fácil – Monitoramento dos Coletores do Proficy Historian nas Telas do Proficy RTIP

Tela Status do Coletor: Status atual do coletor e data e hora de parada e início do coletor



Tela de Monitoramento de Buffers: Status atual do coletor e data e hora de gravação do buffer em disco e retorno para memória.

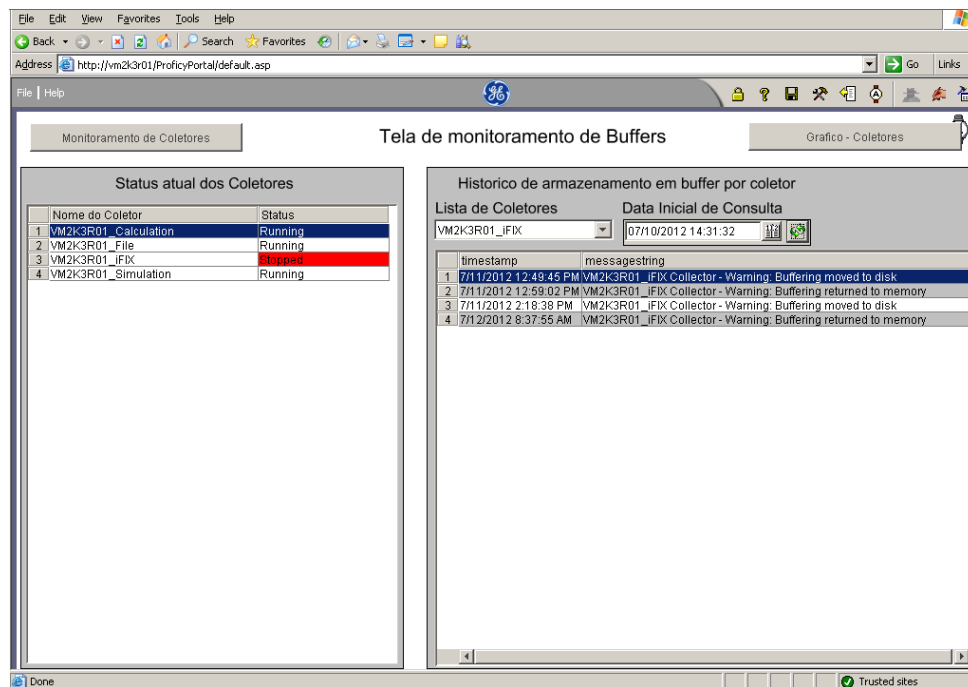
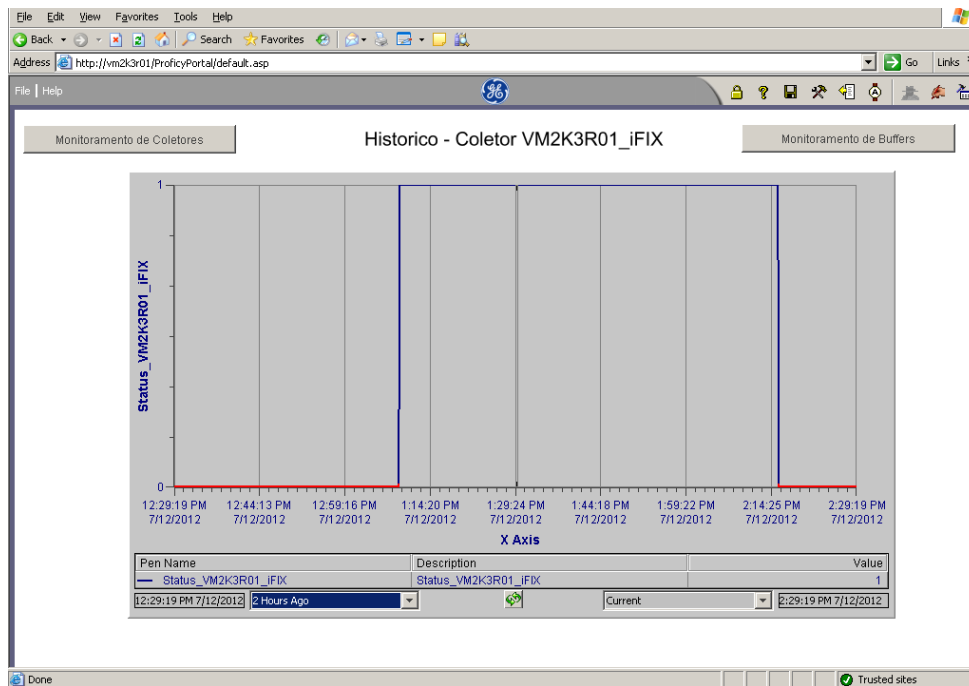


Gráfico de Tendência: acompanhamento do desempenho do coletor.



Para gerar um gráfico de status do coletor, foi necessário criar um tag do tipo **calculation** no Historian para traduzir o status do coletor (Running, Stopped, Unknown) em valores inteiros.

O código utilizado nesse tag foi o seguinte:

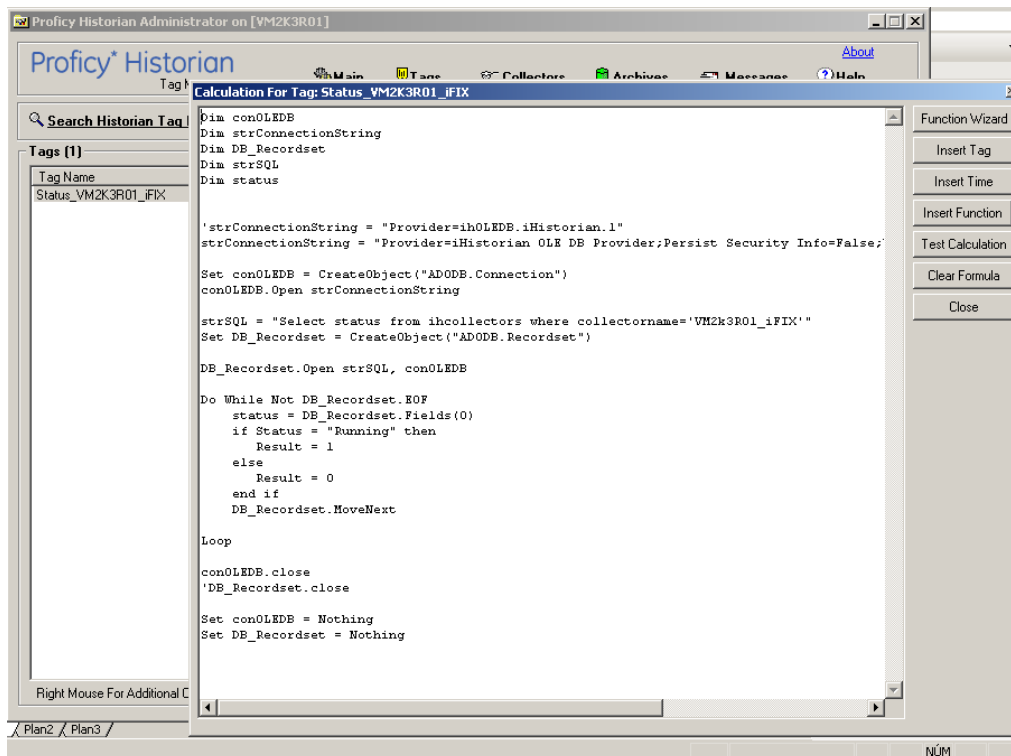
```
Dim conOLEDB
Dim strConnectionString
Dim DB_Recordset
Dim strSQL
Dim status
'strConnectionString = "Provider=ihOLEDB.iHistorian.1"
strConnectionString = "Provider=iHistorian OLE DB Provider;Persist Security Info=False;User ID=;Data Source=VM2K3R01;Mode=Read"

Set conOLEDB = CreateObject("ADODB.Connection")
conOLEDB.Open strConnectionString
strSQL = "Select status from ihcollectors where collectorname='VM2k3R01_iFIX'"
Set DB_Recordset = CreateObject("ADODB.Recordset")
DB_Recordset.Open strSQL, conOLEDB
Do While Not DB_Recordset.EOF
    status = DB_Recordset.Fields(0)
    if Status = "Running" then
```

```

Result = 1
else
Result = 0
end if
DB_Recordset.MoveNext
Loop
conOLEDB.close
'DB_Recordset.close
Set conOLEDB = Nothing
Set DB_Recordset = Nothing

```



Com as configurações apresentadas anteriormente é possível usar a interface do Portal Proficy RTIP para monitorar o desempenho da coleta e garantir alta disponibilidade de informações.